

# Uniwerek pod blachą

Krakowskie Przedmieście to fragment reprezentacyjnego Traktu Królewskiego, uznanego za pomnik historii. Znajduje się przy nim szereg zabytkowych budowli, w tym m.in. kamienica pod nr 1, naprzeciwko głównej siedziby Uniwersytetu Warszawskiego. Ma kształt litery L i różną wysokość skrzydeł – dwie i trzy kondygnacje (gzyms wieńczący obu części biegnie na jednym poziomie).

**S**krzydło przyległe do ul. Traugutta zostało ukształtowane w latach 60. XIX w. Około roku 1885 rozebrano parterowy budynek wybudowano drugie skrzydło szkoły. Była to kamienica dwukondygnacyjna, która w czasie II wojny światowej spłonęła i została całkowicie zburzona. Ocalały natomiast mury najstarszej części i przyległej do ul. Traugutta, którą po wojnie odbudowano w pierwotnej, choć uproszczonej postaci. Na miejscu skrzydła frontowego, przy Krakowskim Przedmieściu 3 wzniesiono

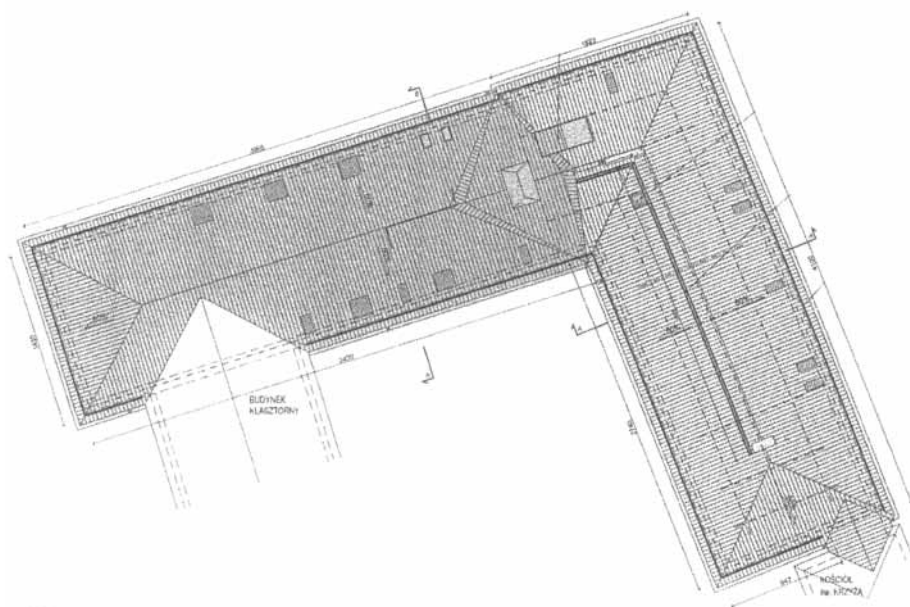
w połowie lat 50. XX wieku nowy, wyższy o kondygnację budynek dla potrzeb Uniwersytetu Warszawskiego.

Więźba dachowa jest drewniana, słupowo–mieczowa z dwoma kleszczami. Oryginalne pokrycie z blachy ocynkowanej na deskowaniu. Część kominów nie została wyprowadzona przez dach, kominy wyprowadzone murowane z cegły. Poddasze nad skrzydłem północnym ma charakter użytkowy, nad skrzydłem wschodnim (od strony Krakowskiego Przedmieścia) poddasze jest nieużytkowe. Budynek jest

w całości użytkowany przez Uniwersytet Warszawski jako dydaktyczny.

## Przetarg na remont

Pokrycie dachowe z blachy stalowej było skorodowane i wymagało wymiany. Podobnie obróbki blacharskie – pordzewiałe, nieszczelne, przepuszczające wodę do wnętrza dachu. Sytuacja taka trwała przez dłuższy czas, ponieważ deskowanie było całkowicie zawilgocone i zgniłe, a woda ciekła aż do pomieszczeń na poddaszu. Zlecenie obejmowało wymianę pokrycia z deskowaniem. Został rozpisany przetarg, do którego stanęło kilkanaście firm. Zamawiający wymagał spełnienia kilku warunków, m.in. posiadania odpowiedniej wiedzy i doświadczenia. Oraz udokumentowania tych faktów. Wbrew pozorom nie jest to łatwe, ponieważ do przetargu często stają firmy będące twórami czysto biurokratycznymi, mieszczącymi się dosłownie w teczce. Dopiero po wygranym przetargu szukają one podwykonawców, którzy wykonują właściwą część zlecenia za wynagrodzenie pomniejszone o „marżę za pośrednictwo”. Zleceniodawcy, którym rzeczywiście zależy na jakości robót zabezpieczają się przed takimi przypadkami, żądając właśnie odpowiednich dowodów. W tym wypadku były to co najmniej dwie roboty budowlane, z których jedna musiała mieć wartość brutto min. 2 mln zł, a druga –



▲ Rzut dachu



▲ Widok na wyremontowane skrzydło północne i wschodnie



▲ Kalenica. Z prawej strony ul. Krakowskie Przedmieście

nie mniej niż 1 mln zł. Oba te zlecenia musiały być zrealizowane w obiektach zabytkowych.

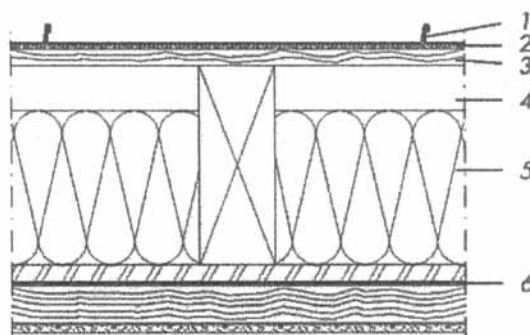
Przedsiębiorstwo Remontowo-Budowlane „Agad” Sp. z o.o. (www.agad.pl) z Torunia jest firmą specjalizującą się w remontach obiektów zabytkowych (elewacje, dachy, stolarka drewniana okienna i drzwiowa), nie miało więc problemów ze skompletowaniem dokumentacji. A dzięki temu, że zaoferowało najkorzystniejsze warunki, zdobyło zlecenie.

### Szybko i bez problemów

Inwestor udostępnił projekt wykonawczy. Był on poprawny i dokładny, lecz przy zabytkowych obiektach często napotyka się na trudności. Tak też było i tutaj: nie wszystkie detale były w nim ujęte,



▲ Szereg ław kominiarskich zamontowanych od strony dziedzińca



◀ Schemat dachu:  
1 – pokrycie dachowe z blachy cynkowo-tytanowej,  
2 – mata strukturalna,  
3 – deskowanie,  
4 – przestrzeń wentylacyjna,  
5 – izolacja termiczna,  
6 – paroizolacja

pojawiały się „niespodzianki”. W takich sytuacjach projektant i inwestor spotykali się z wykonawcą i omawiali dany przypadek, ustalali dalszy plan działania. Projekt był odpowiednio zmieniany i wprowadzono nowe rozwiązania technologiczne. Płatwiowo-kleszczowa konstrukcja dachowa była wykonana z drewna, miała rozpiętość ok. 13,50 m i wspierała się na słupach i ścinkach kolankowych. Była ona w dobrym stanie i w komplecie pozostawiono ją nienaruszoną.

Dach okazał się prostym zadaniem dla blacharzy z Agad-u.

Urozmaiceniem prostych połaci dwuspadowego dachu były małe i średnie lukarny oraz okna połaciowe.

Pokrycie dachowe wykonano metodą łączenia na rąbek stojący podwójnie zagięty. Zastosowano konstrukcję dachu z wentylowaną konstrukcją nośną z warstwą rozdzielającą z maty strukturalnej.

Oto liczby dotyczące dachu i wykonanych robót:

- powierzchnia dachu: 1450,00 m<sup>2</sup>,
- deskowanie – deski iglaste obrzynane gr. 25 mm, kl. III: 40,600 m<sup>3</sup>,
- membrana izolacyjna: 1696,50 m<sup>2</sup>,
- blacha cynkowo-tytanowa: 7 308,00 kg,
- spoiwo cynkowo-olowiane: 10,50 kg,
- obróbki blacharskie z blachy cynkowo-tytanowej – rynny dachowe: 186,34 mb,
- obróbki blacharskie z blachy cynkowo-tytanowej – rynny spustowe: 111,24 mb,
- pozostałe obróbki blacharskie z blachy cynkowo-tytanowej: 123,79 m<sup>2</sup>,
- plotki przeciwnieęgowe: 181,68 m,
- ławy kominiarskie: 34 sztuki.

Wszystkie materiały były wymienione w warunkach przetargowych i Agad nie wprowadzał tu żadnych zamienników – wszystkie zostały użyte zgodnie z projektem i zaleceniami Inwestora.

Prace prowadzono sukcesywnie, zaczynając od wymiany pokrycia na skrzydle przylegającym do kościoła św. Krzyża,



▲ Kominiek wentylacyjny



▲ Kosz zlewowy i komin z obróbką

nastęnie kierujące się wzdłuż Krakowskiego Przedmieścia do ul. Traugutta. Prace trwały 13 miesięcy, od połowy września 2011 r. do końca listopada 2012 r., bez przerw spowodowanych warunkami pogodowymi czy nierytmicznością w dostawach materiałów.

### Własne rynny i obróbki

Wszystkie obróbki blacharskie zostały wykonane na budowie, przy użyciu własnych maszyn wykonawcy. Zabezpieczenia blachą wymagały takie miejsca, jak: gzymsy kordonowe i wień-

czące, podokienniki oraz zwieńczenia nadokiennie – obróbki wykonano z blachy cynkowo–tytanowej patynowanej. Wysunięte obróbki gzymsów i podokienników usztywniono pasami blachy. Wszystkie obróbki o szerokości większej niż 40 cm zostały ułożone na rąbek stojący. Na dachu nad poddaszem nieużytkowym od strony dziedzińca znalazły się ławy kominiarskie. Obok nich zlokalizowano kłapę wylazową o wymiarach w świetle otworu 80 x 80 cm, pełną, krytą blachą jak dach. Po obwodzie budynku na skraju połaci zaprojektowano plotki przeciwśnieżne. Ławy i plotki są mocowane do rąbków stojących. Podobnie jak obróbki, także rynny i rury spustowe blacharze wykonali sami z blachy cynkowo–tytanowej patynowanej.

Końcowy odbiór robót z udziałem przedstawicieli zamawiającego i wykonawcy zakończył się podpisaniem protokołu bez żadnych uwag i zastrzeżeń. Agad udzielił 3 lat gwarancji na wykonane prace, gwarancja na materiał jest gwarancją producenta. ▲



▲ Lukarny i okna dachowe były urozmaiceniem w setkach metrów rąbków